

UN EPISINUS NOUVEAU  
POUR LA FAUNE DE FRANCE  
(*Araneidae Theridiidae*).

Par JACQUES DENIS.

Dans un petit lot d'Araignées recueillies en août 1962 par M. SCHILT dans des pots de résine aux environs de Dax (Landes) se trouvaient une femelle de *Tuberta maerens* (O. P. CAMBR.) et un mâle d'*Hydrolycosa rubrofasciata* (Ohlert), toutes deux espèces peu communes en France, la première surtout qui n'avait encore été citée que de Sos (Lot-et-Garonne) et de la forêt d'Arcachon. Leur capture est donc intéressante à signaler.

Elles étaient accompagnées par une femelle d'*Episinus* que je ne puis rapporter à aucune des quatre espèces françaises déjà connues. Elle s'en distingue par une coloration générale très pâle, la forme de l'abdomen non tronqué en arrière avec des tubercules particulièrement obtus, et par l'épigyne. L'ensemble de ces caractères rend cet exemplaire trop différent de ses congénères pour qu'on puisse songer à une variation individuelle. Si les conditions de capture rendent plausible l'hypothèse d'une décoloration ou d'une déformation accidentelles, on doit noter que les longs poils fins qui parsèment l'abdomen sont demeurés en place. D'autre part l'épigyne des *Episinus* se présente en fossette ovale transverse, faiblement déprimée et le plus souvent mal définie ; ici au contraire elle est bien nette, la fossette, assez semblable en elle-même à celle d'*E. truncatus* LATR., étant limitée en arrière par un large rebord fauve rouge clair, non fermée en avant et précédée d'une dépression rectangulaire, ce qui constitue un ensemble plus long que large. L'individu est tout aussi différent d'*E. maderianus* KULCZ., de Madère, dont la présence dans le sud-ouest de la France ne serait pas pour surprendre outre mesure et avec lequel je l'ai comparé. Aussi paradoxal que cela puisse paraître, je me suis décidé à le considérer comme appartenant à une espèce nouvelle dont voici la description :

***Episinus albescens* n. sp. (fig. 1).**

♀. Céphal. 1,50 mm ; long. tot. 4,5 mm.

Céphalothorax jaune pâle, marqué d'une bande longitudinale brun rougeâtre aussi large que l'aire oculaire et présentant de chaque côté une indentation latérale vers l'arrière ; une ligne marginale brune ; une

étroite bande intermédiaire dans les deux-tiers antérieurs, acuminée vers l'arrière. Bandeau entièrement rembruni.

Sternum brun noirâtre parsemé de très petits points jaunes. Chélicères jaunâtres, rembrunies sur leur face antérieure.

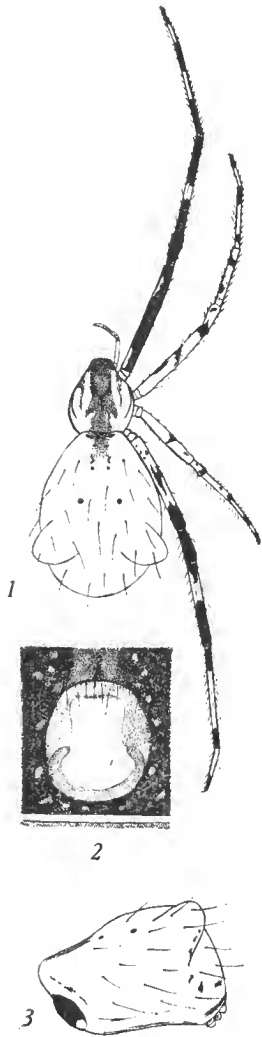


FIG. 1-3. — *Episinus albescens* n. sp., ♀.  
1, vue dorsale ; 2, épigyne ;  
3, abdomen de profil.

Teinte de fond des pattes jaune très pâle variée de brun noir à la paire I, de brun rougeâtre aux paires II et III, de brun rougeâtre plus foncé à la paire IV ; tous les tarsi rembrunis à l'apex ; hanches IV salies de grisâtre. Pattes I : fémur entièrement rembruni avec des taches inféro-latérales antérieures à la base et à l'apex ; patella entièrement rembrunie ; tibia et

métatarse rembrunis avec un anneau médian clair, étroit au tibia, large au métatarse. Pattes IV : fémur présentant une tache supère allongé vers le milieu et un anneau apical ; patella entièrement rembrunie ; tibia taché en dessus à la base et rembruni dans la moitié apicale ; métatarse présentant un large anneau à la base et à l'apex.

Patte-mâchoire jaune pâle, la patella et le tibia légèrement salis de fauve clair.

Abdomen blanchâtre, parsemé de longs crins espacés, présentant en arrière deux gros tubercules obtus divergents (fig. 3) ; une très faible ébauche de folium à la partie antérieure de la face dorsale ; quelques points noirâtres irréguliers sous les tubercules et sur la pente postérieure au-dessus des filières ; face ventrale noirâtre en avant du pli épigastrique, marquée de deux lignes noirâtres peu nettes et estompées, irrégulières, allant du pli épigastrique aux filières ; deux autres lignes analogues plus latérales sur les deux-tiers antérieurs. Filières fauve rougeâtre clair.

Epigyne (fig. 2) en dépression fauve rougeâtre clair, creusée en arrière d'une fossette transverse limitée par un assez large rebord très net et non fermée en avant.

Landes : environs de Dax, 1 ♀, VIII-1962 (SCHILT *leg.* ; holotype remis au Muséum).

*Laboratoire de Zoologie (Arthropodes) du Muséum.  
Laboratoire d'Écologie Générale du Muséum.*